



Fundusze Europejskie
Inteligentny Rozwój

Unia Europejska
Europejski Fundusz
Rozwoju Regionalnego



Gdynia, 14.05.2018 r.

ZAPYTANIE OFERTOWE NR 2/2018

Tytuł projektu: „Inwestycja w rozbudowę infrastruktury badawczej RADMOR S.A.”.

Projekt realizowany w ramach Programu Operacyjnego Inteligentny Rozwój na lata 2014-2020, Działanie 2.1 Wsparcie inwestycji w infrastrukturę B+R przedsiębiorstw.

I. Nazwa, adres i dane teleadresowe Beneficjenta:

RADMOR S.A.

ul. Hutnicza 3

81 – 212 Gdynia

NIP: 5860102139 , REGON: 190432077, KRS: 0000074029

e-mail: andrzej.synowiecki@radmor.com.pl

Centrala:

Tel.: +48 58 765 59 99

Fax.: +48 58 765 59 92

II. Opis przedmiotu zamówienia:

KOD CPV 38900000-4 Różne przyrządy do badań lub testowania

S. Chod

i

Zapytanie ofertowe dotyczy zakupu fabrycznie nowej wstrząsarki wibracyjno – udarowej, elektrodynamicznej

Wymagane dane techniczne:

Lp.	Nazwa	Parametr	Oczekiwana wartość parametru
1	Wzbudnik elektrodynamiczny	Zakres częstotliwości pracy	Min 5 – 3000Hz (przyspieszenie 10g, przemieszczenie 5mm peak – peak, masa próbki 30 kg) na termobarierze
		Rozszerzony zakres częstotliwości pracy	Min 1 – 5Hz (stała amplituda przemieszczenia 5 mm peak – peak, masa próbki 30kg)
		Powierzchnia mocowania na głowicy	Kompatybilna z posiadaną przez RADMOR S.A. infrastrukturą w zakresie: - Średnica głowicy: min. 440mm, - Liczba insertów: min. 29 -Umiejscowienie insertów na głowicy – po uzgodnieniu z zamawiającym
		Siła (przebiegi: sinus, random)	Min 35 kN
		Siła (przebieg: udar, półsinus)	Min 105kN
		Przemieszczenie (peak – peak)	Min 76mm
		Przyspieszenie (sinus / random)	Min 100g / 70g
		Prędkość głowicy dla przebiegów ciągłych (sinus / random)	Min 1,9 m/s
		Wykonalność testu wg specyfikacji 1 *, dla masy próbki 30kg	Musi być wykonalne

S. Chod

Lp.	Nazwa	Parametr	Oczekiwana wartość parametru
		Przyspieszenie (udar, półsinusoidea)	Min 270g
		Prędkość głowicy dla przebiegów szybkozmiennych (udar, półsinusoidea)	Min 3,5m/s
		Masa próbki na głowicy dla testu udarowego (półsinusoidea, 100g, 11ms, oś z)	Min 70kg
		Wykonalność testu udarowego (półsinusoidea 150g 6ms) dla próbki 20kg mocowanej bezpośrednio na głowicy, w odstępach czasowych 1udar/sek. lub szybciej	Musi być wykonalne
		Sposób chłodzenia urządzenia	Powietrze
2	Head expander, dopasowany do głowicy wzbudnika	Wymiary (długość x szerokość)	Min: 600mm x 600mm
		Zakres częstotliwości pracy	Min 5-2000Hz (przyspieszenie 10g, przemieszczenie 5mm peak – peak, masa próbki 30kg) na termobarierze
		Rozszerzony zakres częstotliwości pracy	Min 1 – 5Hz (stała amplituda przemieszczenia 5mm peak – peak, masa próbki 30kg)
		Wykonalność testu wg specyfikacji 1 *, dla masy próbki 30kg	Musi być wykonalne
		Masa	Max 50 kg

S. Kowal

Lp.	Nazwa	Parametr	Oczekiwana wartość parametru
3	Stół ślizgowy współpracujący z wzbudnikiem (na monolitycznej ramie integrującej korpus wzbudnika z ramą stołu ślizgowego, wykonanej bez połączeń śrubowych między korpusem wzbudnika a korpusem stołu ślizgowego)	Wymiary (długość x szerokość)	Min 600mm x 600mm
		Zakres częstotliwości pracy	Min 5-2000Hz (przyspieszenie 10g, przemieszczenie 5mm peak – peak, masa próbki 30kg) na termobarierze
		Rozszerzony zakres częstotliwości pracy	Min 1 – 5Hz (stała amplituda przemieszczenia 5mm peak – peak, masa próbki 30kg)
		Masa ruchoma (stół + łącznik + śruby mocujące)	Max 50kg
		Masa próbki na stole ślizgowym dla testu udarowego (półsinusoidea, 100g, 11ms, oś x, y)	Min 25kg
		Wykonalność testu wg specyfikacji 1 *, dla masy próbki 30kg	Musi być wykonalne
		Powierzchnia mocowania na stole	Kompatybilna z posiadaną przez RADMOR S.A. infrastrukturą w zakresie: -Liczba insertów: min. 29 -Umiejscowienie insertów na stole – po uzgodnieniu z zamawiającym
		Podgrzanie stołu (przy pracy z komorą klimatyczną)	Musi posiadać

S. Chwał

↓

Lp.	Nazwa	Parametr	Oczekiwana wartość parametru
4	Elementy, umożliwiające poprawną pracę systemu z komorą klimatyczną o pojemności 1000cm ³ – 1200cm ³	Termobariera do współpracy z stołem ślizgowym	Musi posiadać
		Termobariera do współpracy head-expanderem	Musi posiadać
		Termobariera do współpracy z armaturą	Musi posiadać
		Zakres temperatur pracy termobarier (3 szt)	Min zakres -60°C +120°C
		Czas pracy termobarier (3 szt) w skrajnych temperaturach -60°C oraz +120°C	Min 10 godzin
5	Kontroler	Ilość kanałów analogowych	- Kanały wyjściowe – min 1 - Kanały wejściowe – min 8
		Ilość kanałów cyfrowych	- Kanały wyjściowe – min 8 - Kanały wejściowe – min 8

S. Chod

1

Lp.	Nazwa	Parametr	Oczekiwana wartość parametru
		Komputer i Oprogramowanie	<p>komputer</p> <ul style="list-style-type: none"> - Oprogramowanie zawierające moduł umożliwiający zaprogramowanie i monitorowanie parametrów testu typu przemiatanie sinusoidalne (sinus), - Oprogramowanie zawierające moduł umożliwiający zaprogramowanie i monitorowanie parametrów testu typu wibracje losowe, (random) - Oprogramowanie zawierające moduł umożliwiający zaprogramowanie i monitorowanie parametrów testu typu mieszanego (sine on random – SOR, random on random – ROR), - Oprogramowanie zawierające moduł umożliwiający zaprogramowanie i monitorowanie parametrów testu typu udar klasyczny (shock) - Oprogramowanie zawierające moduł umożliwiający zaprogramowanie i monitorowanie parametrów testu typu udar SRS, - Oprogramowanie zawierające moduł umożliwiający zaprogramowanie i monitorowanie parametrów testu typu szukanie rezonansów i badanie na częstotliwościach rezonansowych, - Oprogramowanie zawierające moduł umożliwiający zaprogramowanie i monitorowanie parametrów testu typu szybkozmiennego, - Oprogramowanie zawierające moduł umożliwiający odtworzenie pomiarów przyspieszeń zarejestrowanych w terenie, na wzbudniku w warunkach laboratoryjnych, - Oprogramowanie zawierające moduł operacji matematycznych w trybie online i offline, - Oprogramowanie zawierające moduł umożliwiający rejestrację parametrów testów w trybie online (przy pracy wzbudnika) oraz w trybie offline (bez pracy wzbudnika), - Oprogramowanie zawierające moduł umożliwiający generację raportów z przeprowadzonych badań w formacie pakietu biurowego, - 1 licencja pakietu do edycji tekstu oraz arkuszy kalkulacyjnych , - Oprogramowanie kompatybilne z Win7/10

S. Kłod

1

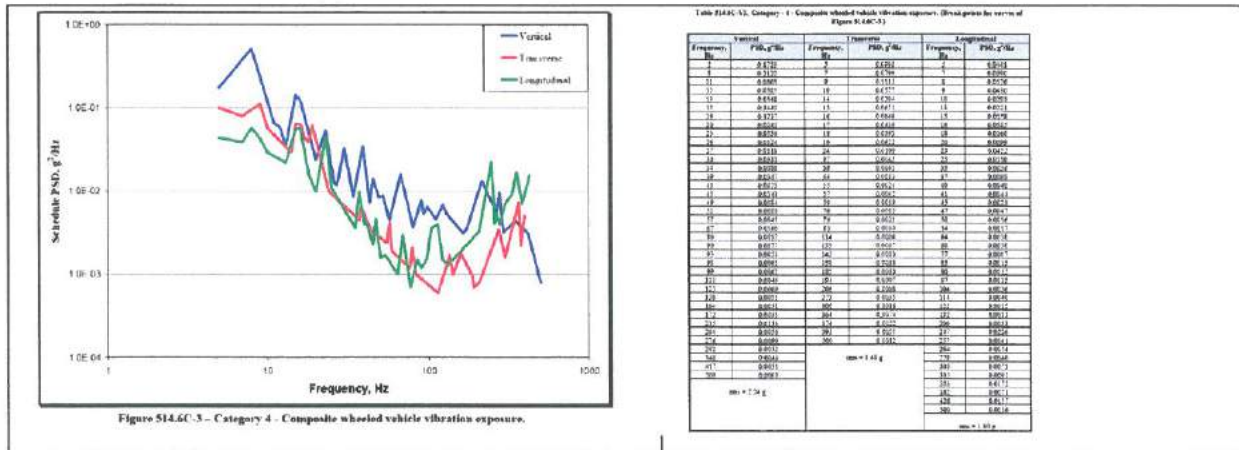
Lp.	Nazwa	Parametr	Oczekiwana wartość parametru
6	Przyspieszeniometer pomiarowy, 2szt.	Zakres częstotliwości pracy	Min 1Hz do 5000Hz (+/-5%)
		Czułość	100mV/g (+/-5%)
		Kierunek pracy	Jednoosiowy
		Temperatura pracy (2szt.)	Min -50°C do +125°C
		Wilgotność względna pracy (2szt)	Min 95%
		Temperatura pracy (1szt.)	Min -50°C do +180°C
7	Przyspieszeniometer pomiarowy, 2szt.	Minimalny zakres częstotliwości pracy	1Hz do 5000Hz (+/-5%)
		Czułość	10mV/g (+/-5%)
		Kierunek pracy	Jednoosiowy
		Temperatura pracy (2szt.)	Min -50°C do +125°C
		Wilgotność względna pracy (2szt)	Min 95%
		Temperatura pracy (1szt.)	Min -50°C do +180°C
8	Przyspieszeniometer pomiarowy, 1szt.	zakres częstotliwości pracy	Min 1Hz do 5000Hz (+/-5%)
		Czułość	100mV/g (+/-5%)
		Kierunek pracy	Trójosiowy

5/1/2014

1

Lp.	Nazwa	Parametr	Oczekiwana wartość parametru
		Temperatura pracy	Min -50°C do +180°C
		Wilgotność względna pracy	Min 95%

* Specyfikacja 1



III. Termin wykonania zamówienia:

Termin wykonania zamówienia: do 15.02.2019r.

IV. Informacje o sposobie porozumiewania się zamawiającego z wykonawcami oraz przekazywania oświadczeń lub dokumentów, a także wskazanie osób uprawnionych do porozumiewania się z wykonawcami:

1. Postępowanie prowadzone jest w języku polskim.
2. Oświadczenia, wnioski, zawiadomienia oraz informacje zamawiający i wykonawcy przekazują pisemnie, drogą elektroniczną lub bezpośredniego doręczenia.
3. Jeżeli zamawiający lub wykonawcy przekazują oświadczenia, wnioski, zawiadomienia oraz informacje drogą elektroniczną i bezpośredniego doręczenia każda ze stron na żądanie drugiej niezwłocznie potwierdza fakt ich otrzymania.
4. Osobą uprawnioną do porozumiewania się z Wykonawcami jest:

S. Ułoch

Andrzej Piwowski

e-mail: Andrzej.Piwowski@radmor.com.pl

tel.: 48 58 7655 530

GSM: 48 601 561 144

V. Opis sposobu przygotowania ofert:

1. Ofertę należy sporządzić pisemnie w języku polskim.
2. Treść oferty musi odpowiadać treści zapytania ofertowego.
3. Oferta musi być podpisana przez osoby upoważnione do reprezentowania Wykonawcy zgodnie z reprezentacją wynikającą z właściwego rejestru lub na podstawie udzielonego pełnomocnictwa.
4. Oferta powinna zawierać wypełniony zgodnie z zapytaniem ofertowym formularz ofertowy, który stanowi załącznik nr 1 do zapytania.
5. Wszelkie zmiany treści zapytania ofertowego oraz wyjaśnienia udzielone na zapytania Wykonawców stają się integralną częścią zapytania ofertowego i są wiążące dla Wykonawców. Powyższe zdarzenia będą stanowić podstawę do wydłużenia terminu składania ofert.
6. Proponowaną łączną cenę netto należy przedstawić w Formularzu Ofertowym (załącznik nr 1).
7. Cena łączna oferty musi zostać przedstawiona jako łączna cena netto oraz brutto.
8. Cenę należy wyrazić w jednostkach pieniężnych tj. z dokładnością do dwóch miejsc po przecinku.
9. Cena oferty obowiązuje przez cały okres związania ofertą i będzie wiążąca dla zawieranej umowy.
10. W przypadku podania jakichkolwiek kwot w walutach obcych, Zamawiający przeliczy te kwoty na PLN według średniego kursu Narodowego Banku Polskiego obowiązującego na dzień poprzedzający dzień zakończenia postępowania ofertowego.
11. Brak możliwości składania ofert częściowych i wariantowych.

S. Ułoch



12. Zamawiający zastrzega sobie prawo do weryfikacji złożonych ofert pod kątem rażąco niskiej ceny, zgodnie z procedurą opisaną w art. 90 ustawy z dnia 29 stycznia 2004 r. - Prawo Zamówień Publicznych.
13. W przypadku, gdy kwota najniższej oferty przekroczy budżet projektu o 15% przewidziany na tą pozycję Zamawiający ma prawo odstąpić od podpisania umowy i przeprowadzić ponownie proces wyboru Wykonawcy.

VI. Miejsce oraz termin składania ofert:

1. Termin składania ofert upływa w dniu 14.06.2018 r. o godzinie 10.00
2. Ofertę należy złożyć w siedzibie Zamawiającego, bądź mailowo na adres: Andrzej.Piwowarski@radmor.com.pl Oferty złożone po terminie nie będą rozpatrywane i będą podlegały zniszczeniu.
3. Przed upływem terminu składania ofert, Wykonawca może wprowadzić zmiany do złożonej oferty lub ją wycofać bez podania przyczyny. Zmiany w ofercie lub jej wycofanie winny być doręczone Zamawiającemu na piśmie pod rygorem nieważności przed upływem terminu składania ofert.

VII. Informacje o kryteriach oceny oraz wagach punktowych i procentowych przypisanych do poszczególnych kryteriów oceny oferty:

Wykonawca zostanie wybrany w oparciu o kryteria wskazane poniżej. Sposób wyliczenia punktów nastąpi przy zastosowaniu poniższych wzorów oraz wytycznych:

KRYTERIUM	WAGA (pkt)
Cena netto	60
Gwarancja	20
Czas reakcji od zgłoszenia usterki	20

S. Ułof



a) Cena netto przedmiotu zamówienia (zakup i dostawa urządzenia) będzie wyliczona według wzoru

Punktacja za cenę będzie obliczana na podstawie wzoru:

$$P_1 = \frac{C_N \times 60}{C_R}$$

P_1 – otrzymane punkty

C_N – łączna cena netto oferty najkorzystniejszej

C_R – łączna cena netto oferty rozpatrywanej

Najkorzystniejsza oferta otrzyma **60 pkt.**

b) Gwarancja – P_2

- powyżej 24 m-cy lub więcej to 20 pkt,
- od 12 do 24 m-cy włącznie to 10 pkt,
- poniżej 12 m-cy to 0 pkt.

Najkorzystniejsza oferta otrzyma maksymalnie **20 pkt.**

c) Czas reakcji od zgłoszenia usterki - P_3

- do 24h od zgłoszenia to 20 pkt,
- do 48h od zgłoszenia to 10 pkt,
- powyżej 48h od zgłoszenia to 0 pkt.

Najkorzystniejsza oferta otrzyma maksymalnie **20 pkt.**

VIII. Opis sposobu przyznawania punktacji za spełnienie danego kryterium oceny oferty:

S. Chud

Zamawiający dokona oceny ofert na podstawie wyników osiągniętej liczby punktów wyliczonych w oparciu o powyższe kryteria i ustaloną punktację do 100 pkt.

1. Obliczenia dokonywane będą przez Zamawiającego z dokładnością do dwóch miejsc po przecinku.
2. **Zamawiający uzna za najkorzystniejszą tę ofertę, która uzyska największą ilość punktów (P) po zsumowaniu kryteriów oceny ofert, tj.**

$$P = P_1 + P_2 + P_3$$

3. Jeżeli nie będzie można wybrać oferty najkorzystniejszej z uwagi na to, że dwie lub więcej ofert przedstawia taki sam bilans ceny i innych kryteriów oceny ofert, Zamawiający spośród tych ofert wybiera ofertę z najniższą ceną.

IX. Informacje na temat zakresu wykluczenia:

Wykluczeniu z postępowania podlegają Oferenci powiązani osobowo lub kapitałowo z Zamawiającym. Przez powiązania kapitałowe lub osobowe rozumie się wzajemne powiązania między beneficjentem (Zamawiającym) lub osobami upoważnionymi do zaciągania zobowiązań w imieniu beneficjanta lub osobami wykonującymi w imieniu beneficjanta czynności związane z przygotowaniem i przeprowadzeniem procedury wyboru wykonawcy a wykonawcą (Oferentem), polegające w szczególności na:

- a) Uczestniczeniu w spółce jako wspólnik spółki cywilnej lub spółki osobowej,
- b) Posiadaniu co najmniej 10 % udziałów lub akcji, o ile niższy próg nie wynika z przepisów prawa, lub nie został określony przez IZ PO,
- c) Pełnieniu funkcji członka organu nadzorczego lub zarządzającego, prokurenta, pełnomocnika,
- d) Pozostawaniu w związku małżeńskim, w stosunku pokrewieństwa lub powinowactwa w linii prostej, pokrewieństwa lub powinowactwa w linii bocznej do drugiego stopnia lub w stosunku przysposobienia, opieki lub kurateli,
- e) Pozostawaniu w takim stosunku prawnym lub faktycznym, że może to budzić uzasadnione wątpliwości co do bezstronności tych osób.

S. Chod



Warunek braku powiązań kapitałowych i osobowych zostanie spełniony jeśli oferent przedstawi oświadczenie. Ocena zostanie dokonana poprzez analizę oświadczenia (podpis pod oświadczeniem oznacza spełnienie warunku).

X. Warunki udziału w postępowaniu oraz sposób dokonywania oceny ich spełnienia:

1. W postępowaniu mogą brać udział tylko wykonawcy, którzy zrealizowali zamówienie na jedno urządzenie (podpisany bez uwag protokół odbioru w ostatnich 5 latach licząc od zakończenia postępowania ofertowego) o parametrach zbliżonych do przedmiotu zamówienia- spełnienie warunku weryfikowane będzie na podstawie oświadczenia stanowiącego element Formularza Ofertowego - załącznik nr 1.

2. Posiada zdolność techniczną i zawodową do realizacji zamówienia. Spełnienie warunku weryfikowane będzie na podstawie złożonego oświadczenia stanowiącego element Formularza Ofertowego- załącznik nr 1.

XI. Istotne postanowienia umowy/realizacji przedmiotu zamówienia:

1. Wynik oceny ofert zostanie upubliczniony w taki sam sposób jak zostało upublicznione zapytanie ofertowe tj. na stronie internetowej Zamawiającego www.radmor.com.pl oraz w bazie konkurencyjności na stronie <https://bazakonkurencyjnosci.funduszeuropejskie.gov.pl/>. O wynikach oceny ofert zostaną poinformowani wszyscy Oferenci, którzy złożyli w wymaganym terminie ofertę (na podany w ofercie adres e-mail). Oferent, który wygra konkurs ofert zobowiązany będzie do zawarcia umowy w terminie określonym przez Zamawiającego, nie później niż przed upływem terminu związania ofertą na warunkach określonych w ofercie.

2. Szczegółowe warunki realizacji zamówienia zostaną określone w umowie zawartej między stronami (wzór umowy stanowi załącznik nr 2 do zapytania ofertowego). Nie jest możliwa zmiany istotnych warunków umowy.

3. Jeśli Oferent, którego oferta została wybrana, uchyli się od zawarcia umowy, Zamawiający wybierze ofertę najkorzystniejszą spośród pozostałych, złożonych ofert.

S. Chod

4. W czasie trwania realizacji przedmiotu zamówienia, a także po jej ustaniu Wykonawca zobowiązuje się do zachowania w tajemnicy wszystkich informacji technicznych, technologicznych, organizacyjnych lub innych informacji posiadających wartość gospodarczą (informacje poufne), z którymi zapozna się, bądź, które uzyska od Zamawiającego w związku z wykonywaniem przedmiotu zamówienia, za wyjątkiem informacji ujawnionych do wiadomości publicznej i powszechnie znanych.

5. Wykonawca oświadcza, że będzie korzystał z informacji przekazanych przez Zamawiającego wyłącznie w celu wykonania przedmiotu zamówienia i w sposób zapewniający ochronę poufności.

XII. Postanowienia końcowe:

1. Wszelkie spory między stronami wynikające z niniejszej umowy rozstrzygane będą na zasadzie wzajemnego porozumienia.
2. Jeżeli strony nie osiągną kompromisu wówczas sprawy sporne, kierowane będą do sądu powszechnego właściwego dla siedziby Zamawiającego.
3. W sprawach nieuregulowanych w niniejszej umowie stosuje się przepisy Kodeksu cywilnego.

Zawiera załącznik:

1. **Formularz oferty (załącznik nr 1)**
2. **Wzór umowy (załącznik nr 2)**

CZŁONEK ZARZĄDU
Dyrektor ds. Rozwoju
S. Kosicki
mgr inż. Stanisław Kosicki

PREZES ZARZĄDU
Dyrektor Generalny
A. Synowiecki
mgr inż. Andrzej Synowiecki

.....

Zamawiający



Fundusze Europejskie
Inteligentny Rozwój

Unia Europejska
Europejski Fundusz
Rozwoju Regionalnego



Załącznik nr 1 do zapytania ofertowego/formularz oferty

.....
(miejsowość, data)

.....
.....
.....
.....

(nazwa, adres, NIP, e-mail Oferenta)

RADMOR S.A.
ul. Hutnicza 3
81 – 212 Gdynia

OFERTA

W odpowiedzi na **ZAPYTANIE OFERTOWE NR 2/2018 z dnia 14.05.2018 r.**, dotyczące *zakupu fabrycznie nowej wstrząsarki wibracyjno – udarowej, elektrodynamicznej.*

Tytuł projektu: „Inwestycja w rozbudowę infrastruktury badawczej RADMOR S.A.”

Projekt realizowany w ramach Programu Operacyjnego Inteligentny Rozwój na lata 2014-2020, *Działanie 2.1 Wsparcie inwestycji w infrastrukturę B+R przedsiębiorstw.*

Oferuję realizację przedmiotu zamówienia zgodnie z opisem i warunkami przedstawionymi w **ZAPYTANIU OFERTOWYM NR 2/2018** zgodnie z poniższą ofertą:

S. Chod



1	Zakup <i>fabrycznie</i> <i>nowej wstrząsarki</i> <i>wibracyjno –</i> <i>udarowej,</i> <i>elektrodynamicznej</i>	ŁĄCZNIENIE CENA NETTO:
		WALUTA:
2		ŁĄCZNIENIE CENA BRUTTO:
		WALUTA:
<p>- Termin płatności: (liczba dni kalendarzowych)</p> <p>- Gwarancja (ilość pełnych miesięcy)</p> <p>- Czas reakcji na zgłoszoną przez Zamawiającego wadę lub usterkę wynosi do h od zgłoszenia wady/usterki. (ilość pełnych godzin)</p>		

Lp.	Nazwa komponentu	Parametry		Tak/nie* /Podać	Parametry oferowanego urządzenia
1.	Wzbudnik elektrodynamiczny	Zakres częstotliwości pracy	Min 5 – 3000Hz (przyspieszenie 10g, przemieszczenie 5mm peak – peak, masa próbki 30kg) na termobarierze	Podać	
		Rozszerzony zakres częstotliwości pracy	Min 1 – 5Hz (stała amplituda przemieszczenia 5mm peak – peak, masa próbki 30kg)	Podać	

S. Chod



		Powierzchnia mocowania na głowicy	Kompatybilna z posiadaną przez RADMOR S.A. infrastrukturą w zakresie: - Średnica głowicy: min 440mm, - Liczba insertów: min. 29 -Umiejscowienie insertów na głowicy – po uzgodnieniu z zamawiającym	Tak/nie*	
		Siła (przebiegi: sinus, random)	Min 35 kN	Podać	
		Siła (przebieg: udar, półsinus)	Min 105kN	Podać	
		Przemieszczenie (peak – peak)	Min 76mm	Podać	
		Przyspieszenie (sinus / random)	Min 100g / 70g	Podać	
		Prędkość głowicy dla przebiegów ciągłych (sinus / random)	Min 1,9 m/s	Podać	
		Wykonalność testu wg specyfikacji 1 *, dla masy próbki 30kg	wykonalne	Tak/nie*	
		Przyspieszenie (udar,	Min 270g	Podać	

S. Chod



		półsinusoida)			
		Prędkość głowicy dla przebiegów szybkozmiennych (udar, półsinusoida)	Min 3,5m/s	Podać	
		Masa próbki na głowicy dla testu udarowego (półsinusoida, 100g, 11ms, oś z)	Min 70kg	Podać	
		Wykonalność testu udarowego (półsinusoida 150g 6ms) dla próbki 20kg mocowanej bezpośrednio na głowicy, w odstępach czasowych 1udar/sek. lub szybciej	wykonalne	Tak/nie*	
		Sposób chłodzenia urządzenia	Powietrze	Tak/nie*	
2.	Head expander, dopasowany do głowicy wzbudnika	Wymiary (długość x szerokość)	Min 600mm x 600mm	Podać	
		Zakres częstotliwości pracy	Min 5-2000Hz (przyspieszenie 10g, przemieszczenie 5mm peak – peak, masa próbki 30kg)	Podać	

S. Ułan

A



			na termobarierze		
		Rozszerzony zakres częstotliwości pracy	Min 1 – 5Hz (stała amplituda przemieszczenia 5mm peak – peak, masa próbki 30kg)	Podać	
		Wykonalność testu wg specyfikacji 1 *, dla masy próbki 30kg	wykonalne	Tak/nie*	
		Masa	Max 50kg	Podać	
3.	Stół ślizgowy współpracujący z wzbudnikiem (na monolitycznej ramie integrującej korpus wzbudnika z ramą stołu ślizgowego, wykonanej bez połączeń śrubowych między korpusem wzbudnika a korpusem stołu ślizgowego)	Wymiary (długość x szerokość)	Min 600mm x 600mm	Podać	
		Zakres częstotliwości pracy	Min 5-2000Hz (przyspieszenie 10g, przemieszczenie 5mm peak – peak, masa próbki 30kg) na termobarierze	Podać	
		Rozszerzony zakres częstotliwości pracy	Min 1 – 5Hz (stała amplituda przemieszczenia 5mm peak – peak, masa próbki 30kg)	Podać	
		Masa ruchoma (stół + łącznik + śruby mocujące)	Max 50kg	Podać	
		Masa próbki na stole ślizgowym dla testu udarowego	Min 25kg	Podać	

E. Urod *d*



	(półsinusoida, 100g, 11ms, oś x, y)			
	Wykonalność testu wg specyfikacji 1 *, dla masy próbki 30kg	wykonalne	Tak/nie*	
	Powierzchnia mocowania na stole	Kompatybilna z posiadaną przez RADMOR S.A. infrastrukturą w zakresie: -Liczba insertów: min. 29 -Umiejscowienie insertów na stole – po uzgodnieniu z zamawiającym	Tak/nie*	
	Podgrzanie stołu (przy pracy z komorą klimatyczną)	Posiada	Tak/nie*	
	Monolityczna rama integrująca korpus wzbudnika z ramą stołu ślizgowego, wykonana bez połączeń śrubowych między korpusem wzbudnika a korpusem stołu ślizgowego)		Tak/nie*	

2009 2



4.	Elementy, umożliwiające poprawną pracę systemu z komorą klimatyczną o pojemności 1000cm ³ – 1200cm ³	Termobariera do współpracy z stołem ślizgowym		Tak/nie*	
		Termobariera do współpracy head-expanderem	Posiada	Tak/nie*	
		Termobariera do współpracy z armaturą	Posiada	Tak/nie*	
		Zakres temperatur pracy termobarier (3 szt)	Min zakres -60°C +120°C	Podać	
		Czas pracy termobarier (3 szt) w skrajnych temperaturach -60°C oraz +120°C	Min 10 godzin	Podać	
5.-	Kontroler	Ilość kanałów analogowych	- Kanały wyjściowe – min 1 - Kanały wejściowe – min 8	Podać	- Kanały wyjściowe –..... - Kanały wejściowe –
		Ilość kanałów cyfrowych	- Kanały wyjściowe – min 8 - Kanały wejściowe – min 8	Podać	- Kanały wyjściowe –..... - Kanały wejściowe –
		Komputer i oprogramowanie	-komputer -oprogramowanie zawierające moduł umożliwiający zaprogramowanie i monitorowanie parametrów testu	Tak/nie* Tak/nie*	



			typu przemiatanie sinusoidalne (sinus)		
			-oprogramowanie zawierające moduł umożliwiający zaprogramowanie i monitorowanie parametrów testu typu wibracje losowe, (random)	Tak/nie*	
			-oprogramowanie zawierające moduł umożliwiający zaprogramowanie i monitorowanie parametrów testu typu mieszanego (sine on random – SOR, random on random – ROR)	Tak/nie*	
			-oprogramowanie zawierające moduł umożliwiający zaprogramowanie i monitorowanie parametrów testu typu uder klasyczny (shock)	Tak/nie*	
			-oprogramowanie zawierające moduł umożliwiający zaprogramowanie i monitorowanie parametrów testu typu uder SRS	Tak/nie*	
			-oprogramowanie zawierające moduł umożliwiający zaprogramowanie i monitorowanie parametrów testu	Tak/nie*	

S. Chod

2



			typu szukanie rezonansów i badanie na częstotliwościach rezonansowych		
			-oprogramowanie zawierające moduł umożliwiający zaprogramowanie i monitorowanie parametrów testu typu szybkozmiennego	Tak/nie*	
			-oprogramowanie zawierające moduł umożliwiający odtworzenie pomiarów przyspieszeń zarejestrowanych w terenie, na wzbudniku w warunkach laboratoryjnych	Tak/nie*	
			-oprogramowanie zawierające moduł operacji matematycznych w trybie online i offline	Tak/nie*	
			-oprogramowanie zawierające moduł umożliwiający rejestrację parametrów testów w trybie online (przy pracy wzbudnika) oraz w trybie offline (bez pracy wzbudnika)	Tak/nie*	
			-oprogramowanie zawierające moduł	Tak/nie*	

5.11.2014

A



			umożliwiający generację raportów z przeprowadzonych badań w formacie pakietu biurowego		
			-1 licencja pakietu do edycji tekstu oraz arkuszy kalkulacyjnych	Tak/nie*	
			-kompatybilne z Win7/10	Tak/nie*	
6.	Przyspieszeniomierz pomiarowy, 2szt.	Aakres częstotliwości pracy	Min 1Hz do 5000Hz (+/-5%)	Podać	
		Czułość	100mV/g (+/-5%)	Podać	
		Kierunek pracy	Jednoosiowy	Tak/nie*	
		Temperatura pracy (2szt.)	Min -50°C do +125°C	Podać	
		Wilgotność względna pracy (2szt)	Min 95%	Podać	
		Temperatura pracy (1szt.)	Min -50°C do +180°C	Podać	
7.	Przyspieszeniomierz pomiarowy, 2szt.	Minimalny zakres częstotliwości pracy	1Hz do 5000Hz (+/- 5%)	Podać	
		Czułość	10mV/g (+/-5%)	Podać	

S. Olsz

1



		Kierunek pracy	Jednoosiowy	Tak/nie*	
		Temperatura pracy (2szt.)	Min -50°C do +125°C	Podać	
		Wilgotność względna pracy (2szt)	Min 95%	Podać	
		Temperatura pracy (1szt.)	Min -50°C do +180°C	Podać	
8.	Przyspieszeniometer pomiarowy, 1szt.	Zakres częstotliwości pracy	Min 1Hz do 5000Hz (+/-5%)	Podać	
		Czułość	100mV/g (+/-5%)	Podać	
		Kierunek pracy	Trójosiowy	Tak/nie*	
		Temperatura pracy	Min -50°C do +180°C	Podać	
		Wilgotność względna pracy	Min 95%	Podać	

Termin realizacji zamówienia:

do(wskazać dzień, miesiąc i rok)

Termin ważności oferty:dni kalendarzowych od ustalonej końcowej daty składania ofert (minimum 30 dni).

.....

(CZYTELNY podpis, pieczęć firmowa)

S. Chod

Q



Fundusze Europejskie
Inteligentny Rozwój

Unia Europejska
Europejski Fundusz
Rozwoju Regionalnego



Oświadczam, iż:

1. Oferowany przedmiot dostawy spełnia wymagania określone przedmiotem zapytania ofertowego.
2. Oferent posiada zdolność techniczną i zawodową do realizacji zamówienia.
3. Oferent wykonał zamówienie na jedno urządzenie (podpisany bez uwag protokół odbioru w ostatnich 5 latach licząc od zakończenia postępowania ofertowego) o parametrach zbliżonych do przedmiotu zamówienia.
4. Oferent nie jest powiązany osobowo lub kapitałowo z Zamawiającym. Przez powiązania kapitałowe lub osobowe rozumie się wzajemne powiązania między beneficjentem (Zamawiającym) lub osobami upoważnionymi do zaciągania zobowiązań w imieniu beneficjenta lub osobami wykonującymi w imieniu beneficjenta czynności związane z przygotowaniem i przeprowadzeniem procedury wyboru wykonawcy, a wykonawcą (Oferentem), polegające w szczególności na:
 - a) Uczestniczeniu w spółce jako wspólnik spółki cywilnej lub spółki osobowej,
 - b) Posiadaniu co najmniej 10 % udziałów lub akcji, o ile niższy próg nie wynika z przepisów prawa, lub nie został określony przez IZ PO,
 - c) Pełnieniu funkcji członka organu nadzorczego lub zarządzającego, prokurenta, pełnomocnika,
 - d) Pozostawaniu w związku małżeńskim, w stosunku pokrewieństwa lub powinowactwa w linii prostej, pokrewieństwa lub powinowactwa w linii bocznej do drugiego stopnia lub w stosunku przysposobienia, opieki lub kurateli,
 - e) Pozostawaniu w takim stosunku prawnym lub faktycznym, że może to budzić uzasadnione wątpliwości co do bezstronności.

.....

(CZYTELNY podpis, pieczęć firmowa)

S. Urod



Fundusze Europejskie
Inteligentny Rozwój

Unia Europejska
Europejski Fundusz
Rozwoju Regionalnego



WZÓR UMOWY NA DOSTAWY

Umowa została zawarta w Gdyni, dnia, pomiędzy:

RADMOR S.A. z siedzibą w Gdyni (81-212), ul. Hutnicza 3, zarejestrowaną w Sądzie Rejonowym Gdańsk-Północ w Gdańsku VIII Wydział Gospodarczy Krajowego Rejestru Sądowego pod numerem KRS 0000074029, NIP 586-010-21-39, REGON 190432077, kapitał zakładowy wpłacony 10.082.830,00 PLN reprezentowaną przez:

1.
2.

zwaną dalej **Zamawiającym**,

a

.....

reprezentowanym przez:

.....

zwanym dalej **Wykonawcą**.

§ 1

Przedmiotem niniejszej Umowy jest zakup fabrycznie nowego urządzenia o nazwie: wstrząsarki wibracyjno – udarowej, elektrodynamicznej _zwanego dalej Urządzeniem o parametrach technicznych określonych w Ofercie, stanowiącej załącznik nr 1 do niniejszej Umowy.

Handwritten signatures

1. Przedmiot Umowy jest szczegółowo określony w ofercie Wykonawcy, z dnia....., która stanowi załącznik nr 1 do niniejszej Umowy.
2. Wykonawca oświadcza, że dostarczony sprzęt odpowiada wszystkim cechom określonym w Ofercie, która stanowi załącznik do umowy oraz jest fabrycznie nowy.
3. Wykonawca oświadcza, że posiada prawo swobodnego dysponowania urządzeniami stanowiącymi przedmiot umowy oraz, że urządzenia nie są dotknięte żadną wadą fizyczną, a także wadą prawną, w szczególności nie są obciążone prawami osób trzecich.
4. W ramach niniejszej umowy Wykonawca, zobowiązany jest do spełnienia na rzecz Zamawiającego następujących świadczeń:
 - 1) dostarczenia własnym transportem i na własny koszt i ryzyko urządzeń do siedziby Zamawiającego urządzenia wraz z wyposażeniem oraz wymaganymi dokumentami;
 - 2) sprawowania nadzoru podczas rozładunku urządzeń ze środka transportu oraz ich przetransportowywania [wnoszenia] do pomieszczeń wskazanych przez Zamawiającego i rozpakowywania z opakowań;
 - 3) podłączenia, uruchomienia urządzeń i sprawdzenia prawidłowości ich działania;
5. W ramach niniejszej umowy Wykonawca, zobowiązany jest do spełnienia na rzecz Zamawiającego następujących świadczeń:
 - 1) dostarczenia własnym transportem i na własny koszt i ryzyko urządzeń do siedziby Zamawiającego urządzenia wraz z wyposażeniem oraz wymaganymi dokumentami;
 - 2) sprawowania nadzoru podczas rozładunku urządzeń ze środka transportu oraz ich przetransportowywania [wnoszenia] do pomieszczeń wskazanych przez Zamawiającego i rozpakowywania z opakowań;
 - 3) zainstalowania, podłączenia, uruchomienia urządzeń i sprawdzenia prawidłowości ich działania;

Poprzez zainstalowanie rozumie się:

 - a) umieszczenie zakupionego urządzenia we wskazanym miejscu w laboratorium,
 - b) dokonanie połączenia wszystkich części składowych zgodnie z dokumentacją techniczną urządzenia,
 - c) zainstalowanie barier termicznych, drenów odprowadzających skropliny i zabezpieczeń elementów wzbudnika przed działaniami ekstremalnych

S. Ułoch

13

temperatur komory oraz skroplin dla wskazanej przez zamawiającego komory klimatycznej.

Poprzez podłączenie rozumie się:

- a) podłączenie dostarczonego urządzenia do instalacji zasilającej, sprężonego powietrza, instalacji odprowadzającej ciepło ze wzbudnika,
- b) podłączenia sygnałów sterujących pracą systemu pomiędzy poszczególnymi jego elementami,
- c) wyprowadzenie prawidłowych sygnałów alarmowych z systemu wibracyjnego, informujących o awaryjnym zatrzymaniu pracy systemu w okoliczności błędu przekroczenia dopuszczalnych parametrów, błędu chłodzenia, błędu sterowania w kontrolerze, błędu braku ciśnienia oleju, itp., a następnie wprowadzenie ich do wskazanej przez zamawiającego komory klimatycznej celem równoczesnego zatrzymania jej pracy.
- d) wprowadzenie do systemu wibracyjnego prawidłowych sygnałów alarmowych z komory klimatycznej, informujących o awaryjnym zatrzymaniu pracy systemu w okoliczności błędu przekroczenia dopuszczalnych parametrów, błędu chłodzenia, błędu sterowania w kontrolerze, błędu braku ciśnienia wody, itp., a następnie wprowadzenie ich do systemu wibracyjnego, celem równoczesnego zatrzymania jego pracy.

Poprzez uruchomienie rozumie się załączenie wstrząsarki wibracyjno –udarowej, sprawdzenie , czy załączają się wszystkie elementy systemu oraz załączenie wstrząsarki wibracyjnej wraz ze wskazaną komorą klimatyczną.

Poprzez sprawdzenie działania rozumie się wykonanie wszystkich testów parametrów maksymalnych wstrząsarki, oferowanych przez dostawcę, zamieszczonych w protokole odbioru.

- 4) zapewnienia obsługi serwisowej w ramach gwarancji, jak również obsługi serwisowej w okresie pogwarancyjnym na warunkach określonych w niniejszej umowie;
6. Wraz z dostawą urządzeń, Wykonawca zobowiązany jest dostarczyć i wydać Zamawiającemu dokumenty wyszczególnione w protokole odbioru, którego wzór stanowi zał. nr 2 do umowy oraz wszelkie inne dokumenty, pozwalające Zamawiającemu na korzystanie z urządzeń zgodnie z prawem oraz zgodnie z ich technicznym i gospodarczym przeznaczeniem. Wydanie

S. Chwał



Zamawiającemu dokumentów, o których mowa w treści niniejszego ustępu wymaga pisemnego potwierdzenia w treści protokołu odbioru przez upoważnionego przedstawiciela Zamawiającego. Wszystkie określone w treści niniejszego ustępu dokumenty winny być sporządzone w języku polskim lub przetłumaczone na język polski.

§ 2

1. Dostawa będąca przedmiotem Umowy zostanie zrealizowana w terminie do dnia 15 lutego 2019 r.
2. Termin, o którym mowa w ust. 1, obejmuje dostawę oraz odbiór techniczny przedmiotu umowy.
3. Wykonawca jest zobowiązany zawiadomić Zamawiającego o planowanym terminie dostarczenia i montażu urządzenia z co najmniej 5 dniowym wyprzedzeniem.

§ 3

1. Odbiór techniczny urządzenia zostanie przeprowadzony przez komisję w następującym składzie:
 - 1) Przedstawiciel (-e) Zamawiającego.
 - 2) Przedstawiciel (-e) Wykonawcy.
2. Podstawą dokonania odbioru technicznego urządzenia będzie:
 - 1) Sprawdzenie kompletności zainstalowanego ukończenia urządzenia ze specyfikacją;
 - 2) Stwierdzenie kompletności dokumentów, będących elementem dostawy;
 - 3)
3. Po przeprowadzonym odbiorze technicznym, strony podpisują Protokół Odbioru.
4. Strony zgodnie oświadczają, że przeniesienie własności urządzeń na Zamawiającego nastąpi z chwilą zaksięgowania na koncie Wykonawcy pełnego wynagrodzenia, zgodnie z §4.

§ 4

1. Za wykonanie Umowy Wykonawcy przysługuje wynagrodzenie w kwocie brutto
(słownie:).
2. Wskazana wyżej kwota zawiera podatek VAT w stawce:% tj. PLN.
3. Wynagrodzenie nie podlega waloryzacji.
4. Należność, o której mowa w ust. 1 Zamawiający wypłaci Wykonawcy przelewem na rachunek bankowy w następujący sposób:

S. Uchod

A

- a) 30 % wynagrodzenia, o którym mowa w ust.1, tj. kwotę Brutto, Zamawiający wypłaci w terminie 30 od dnia zawarcia niniejszej Umowy, lecz nie wcześniej niż po 7 dniach od podpisania umowy;
 - b) 70 % wynagrodzenia, o którym mowa w ust. 1, tj. kwotę brutto, Zamawiający wypłaci na podstawie faktury VAT w terminie 30 dni od dnia dokonania odbioru końcowego przedmiotu umowy bez zastrzeżeń.
- 5. Strony postanawiają, iż zapłata następuje w dniu obciążenia rachunku bankowego Zamawiającego.
 - 6. W przypadku nieterminowej płatności należności Wykonawca ma prawo naliczyć Zamawiającemu odsetki ustawowe za opóźnienie w transakcjach handlowych za każdy dzień zwłoki.
 - 7. Zamawiający wyraża zgodę na otrzymywanie faktur drogą elektroniczną na adres: faktura@radmor.com.pl.

§ 5

- 1. Strony ustanawiają odpowiedzialność za niewykonanie lub nienależyte wykonanie Umowy w formie kar umownych.
- 2. Wykonawca zapłaci Zamawiającemu kary umowne:
 - a) za zwłokę w wykonaniu przedmiotu umowy w wysokości 0,1% wynagrodzenia określonego w § 4 ust.1 za każdy dzień zwłoki.
 - b) z tytułu odstąpienia od umowy z przyczyn występujących po stronie Wykonawcy w wysokości 10% wynagrodzenia określonego w § 4 ust.1.
 - c) z tytułu zwłoki w usunięciu wad w okresie gwarancji i rękojmi: 0,5% wynagrodzenia określonego w §4 ust.1 za każdy dzień zwłoki.
- 3. Zamawiający ma prawo potrącić naliczone kary umowne z wynagrodzenia należnego Wykonawcy.
- 4. Zamawiającemu przysługuje możliwość dochodzenia odszkodowania przewyższającego zastrzeżone kary umowne na zasadach ogólnych.

S. Urad
A

§ 6

Zamawiający stworzy niezbędne warunki organizacyjne umożliwiające dostęp pracownikom Wykonawcy do pomieszczeń i personelu Zamawiającego - w zakresie niezbędnym do wykonania niniejszej umowy.

§ 7

1. Wykonawca udziela gwarancji, że w okresie gwarancji Urządzenie zachowa jakość oraz określone w specyfikacji parametry techniczne. Okres udzielonej gwarancji na okres ... miesięcy,
2. Okres rękojmi za wady urządzeń jest równy okresowi udzielonej gwarancji. Udzielona gwarancja i rękojmia za wady oznaczają, że Wykonawca ponosić będzie pełną odpowiedzialność za wynikłe szkody w mieniu Zamawiającego, będące następstwem ujawnionych wad urządzenia.
3. Okres gwarancji i rękojmi za wady urządzenia rozpoczyna swój bieg od daty podpisania przez strony Protokołu Odbioru, o którym mowa w § 3 ust. 3 umowy jednak nie później niż 1 (jeden) miesiąc po dostawie urządzenia, jeśli protokół odbioru nie został podpisany nie z winy Wykonawcy.
4. Obowiązki gwaranta pełni Wykonawca, przy czym wykonanie napraw gwarancyjnych Wykonawca może zlecić innemu profesjonalnemu podmiotowi, na własną odpowiedzialność i na własny koszt. W okresie gwarancji Wykonawca zobowiązany jest do bezpłatnego usuwania wszelkich zaistniałych wad i uszkodzeń urządzenia, tj. do bezpłatnej naprawy lub wymiany - według wyboru Wykonawcy: podzespołów, elementów wyposażenia, części, które w okresie gwarancji okażą się wadliwe, tj. niepełnowartościowe lub uszkodzone na skutek zastosowania wadliwych materiałów, błędnej konstrukcji, niepełnej sprawności, wadliwego wykonania lub z innych przyczyn. Dwukrotna naprawa upoważnia Zamawiającego do żądania wymiany wadliwego elementu. Gwarancją objęte są wady urządzenia wynikające z wad materiałowych oraz wad wykonania.
5. Strony ustalają, że naprawy w ramach gwarancji i rękojmi za wady wykonywane będą w siedzibie Zamawiającego, chyba, że serwis jakiegokolwiek części bądź całości systemu musi być wykonany poza siedzibą Zamawiającego. Koszty dojazdu, wyżywienia i noclegów serwisantów, transportu, materiałów do naprawy, części zamiennych i podzespołów oraz wszelkie inne koszty związane wykonaniem napraw w ramach gwarancji i rękojmi za wady obciążają Wykonawcę.
6. W przypadku konieczności dokonania naprawy jakiegokolwiek części bądź całości systemu poza

S. Ułoch



- siedzibą Zamawiającego, Wykonawca ponosi całkowite koszty deinstalacji, transportu z siedziby Zamawiającego, wykonania naprawy, transportu po naprawie do siedziby Zamawiającego oraz ponownej instalacji na stanowisku pracy w siedzibie Zamawiającego.
7. Na czas trwania naprawy, wykonawca zapewnia nieodpłatnie zamiennik naprawianej części, nie gorszy, niż taki, który jest przedmiotem dostawy. Zapis ten nie dotyczy elementów urządzenia, specjalnie zaprojektowanych na potrzeby niniejszej dostawy.
 8. Wykonawca deklaruje, że najpóźniej w ciągu godzin od zgłoszenia (za pośrednictwem faksu na numer lub poczty elektronicznej na adres:@.....), zorganizuje z przedstawicielami Zamawiającego spotkanie, dotyczące przedmiotu zgłoszenia. Spotkanie może być przeprowadzone w siedzibie Zamawiającego lub on-line (zdalny pulpit, skype, TeamViewer, telekonferencja itp).
 9. Strony zgodnie ustalają, że Wykonawca zobowiązany jest do przystąpienia do usuwania wad urządzenia - ujawnionych w okresie gwarancji, w ciągu godzin od momentu stwierdzenia konieczności interwencji serwisowej w siedzibie Zamawiającego.
 10. Wykonawca oświadcza, że okres każdej naprawy gwarancyjnej nie przekroczy dni od dnia doręczenia mu zgłoszenia, o którym mowa w ust. 8 niniejszego paragrafu. Opóźnienie Wykonawcy w tym zakresie uzasadniać mogą jedynie zdarzenia stanowiące siłę wyższą określone w §9. W odniesieniu do wymienionych lub naprawionych części lub podzespołów, termin gwarancji biegnie na nowo od chwili dokonania skutecznej naprawy lub zakończenia wymiany. Jeżeli Wykonawca nie usunie wad urządzenia we wskazanym powyżej terminie, Zamawiający może je usunąć samodzielnie lub zlecić ich usunięcie osobie trzeciej - na koszt i ryzyko Wykonawcy. Zamawiający zobowiązany jest do stosowania się do wskazówek Wykonawcy, co do zasad korzystania z urządzenia.
 11. Wykonawca gwarantuje obsługę serwisową w okresie pogwarancyjnym, przez okres od daty podpisania przez strony końcowego protokołu odbioru, o którym mowa w § 3 umowy, w zakresie usuwania wad urządzeń objętych umową, przy czym Zamawiający nie ma obowiązku korzystania obsługi serwisowej Wykonawcy w okresie pogwarancyjnym.
 12. W przypadku rozbieżnych stanowisk, co do istnienia i zakresu wad jakościowych Strony mogą zlecić wykonanie ekspertyzy niezależnemu ekspertowi. Koszty tej ekspertyzy poniesie Strona, której stanowiska nie potwierdzi ekspertyza. Gdy Strony w terminie 14 dni nie ustalą osoby wspólnego, niezależnego eksperta, wówczas prawo wyboru eksperta przysługiwać będzie Zamawiającemu.
 13. Dokonanie odbioru urządzeń zgodnie z postanowieniami Umowy nie zwalnia Wykonawcy od



roszczeń z tytułu rękojmi lub gwarancji.

§8

Zmiany umowy wymagają zgody Zamawiającego i Wykonawcy w formie sporządzonego w formie pisemnej pod rygorem nieważności aneksu podpisanego przez strony.

§9

Od obowiązków wynikających z Umowy Strony mogą być zwolnione w przypadku zaistnienia okoliczności nieprzewidzianych, niezależnych od woli stron, którym strona nie mogła zapobiec przy dołożeniu należytej staranności (takie jak np. powódzie, pożary o dużych rozmiarach, trzęsienia ziemi, epidemie, zamieszki, strajki generalne, działania zbrojne, zakazy importu i eksportu, blokady granic i portów) i które nastąpiły po zawarciu Umowy, uniemożliwiając jej wykonanie w całości lub części (siła wyższa), . O zaistnieniu okoliczności uznanych za siłę wyższą strony są zobowiązane niezwłocznie się powiadomić w formie pisemnej. Gdyby te okoliczności trwały dłużej niż 30dni, każda ze stron ma prawo do rozwiązania Umowy w formie pisemnej ze skutkiem natychmiastowym bez obowiązku zapłaty odszkodowania drugiej stronie.

§ 10

Właściwym dla rozpoznania sporów wynikłych na tle realizacji niniejszej umowy jest sąd właściwy dla siedziby Zamawiającego.

§ 11

W sprawach nie uregulowanych w niniejszej Umowie stosuje się przepisy Kodeksu Cywilnego.

§ 12

1. Integralną część niniejszej Umowy stanowią oferta Wykonawcy.
2. Niniejsza umowa stanowi całość porozumienia pomiędzy stronami w zakresie w niej uregulowanym i zastępuje wszelkie wcześniejsze umowy, porozumienia i negocjacje, zarówno pisemne, jak i ustne, pomiędzy stronami.

S. Chod



§ 13

Umowę sporządzono w dwóch jednobrzmiących egzemplarzach, po jednym dla każdej ze Stron.

Załączniki:

nr 1 – oferta z dnia

nr 2 – protokół odbioru-wzór

Zamawiający

Wykonawca

S. Chod





PROTOKÓŁ ODBIORU nr/.....

Sporządzony dnia.....W.....,

1. Przedmiot zamówienia

Wstrząsarka wibracyjno – udarowa, elektrodynamicznej

o numerze seryjnym

2. Skład Komisji

Przedstawiciele wykonawcy:

Lp.	Imię i nazwisko	Stanowisko
1.		
2.		

Przedstawiciele zlecniodawcy:

Lp.	Imię i nazwisko	Stanowisko
1.		
2.		

S. Ułoch ↓



3. Ustalenia Komisji dotyczące wyników pracy:

Przedstawiciel Wykonawcy przekazuje do użytkowania przedstawicielowi zlecniodawcy przedmiot zamówienia określony w punkcie 1 niniejszego protokołu.

Odbiorca stwierdza odbiór urządzenia zgodne z przedmiotem zamówienia.

Uwagi do przedmiotu zamówienia TAK/NIE *

UWAGI..... (jeśli dotyczy)

Listę przekazanej dokumentacji zawarto w załączniku nr 1 do niniejszego protokołu

Na tym protokół zakończono i podpisano.

Przedstawiciele wykonawcy:

Lp.	Imię i nazwisko	Podpis
1.		
2.		

Przedstawiciele zlecniodawcy:

Lp.	Imię i nazwisko	Podpis
1.		
2.		

*niepotrzebne skreślić

5/16/15



Załącznik nr 1 do protokołu odbiorczego nr/.....

Lista dokumentów przekazanych przez Przedstawiciela Wykonawcy

Lp.	Nazwa	Oczekiwany dokument	TAK / NIE
1.	Dokumentacja wstrząsarki wibracyjnej	Instrukcja użytkowania (obsługi)	
2.	Dokumentacja wstrząsarki wibracyjnej	Deklaracja zgodności WE	
3.	Dokumentacja wstrząsarki wibracyjnej	Instrukcja konserwacji	
4.	Dokumentacja wstrząsarki wibracyjnej	Wykaz części zamiennych	
5.	Pomiary parametrów wstrząsarki wibracyjnej, wyspecyfikowanych w zapytaniu ofertowym: - zakres częstotliwości pracy, - maksymalne przyspieszenie (sinus / random / udar), - maksymalne przemieszczenie, -maksymalna prędkość (sinus / random / udar) w następujących warunkach pracy: - osie x, y, z	Raport z pomiarów w obecności zleceniodawcy	
6.	Wykonalność testu wg specyfikacji 1 zapytania ofertowego dla masy próbki 30kg, osie x,y,z	Raport z pomiarów – wykonany przez wykonawcę przy współudziale zleceniodawcy	
7.	Wykonanie testu udarowego (półsinusoida, 100g, 11ms) - masa próbki 70 kg na głowicy, oś z	Raport z pomiarów – wykonany przez wykonawcę przy współudziale zleceniodawcy	
8.	Wykonanie testu udarowego (półsinusoida, 100g, 11ms) - masa próbki 25 kg na stole ślizgowym, oś x, y	Raport z pomiarów – wykonany przez wykonawcę przy współudziale zleceniodawcy	
9.	Wykonanie testu udarowego (półsinusoida 150g 6ms) dla próbki 20kg mocowanej bezpośrednio na głowicy, w odstępach czasowych 1udar/sek. lub szybciej	Raport z pomiarów – wykonany przez wykonawcę przy współudziale zleceniodawcy	

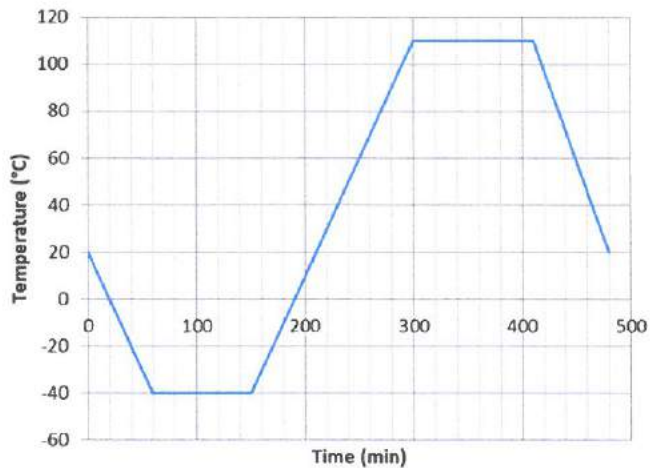
S. Uścił



10. Wykonalność próby wg specyfikacji testowej (przy pracy z komorą klimatyczną):

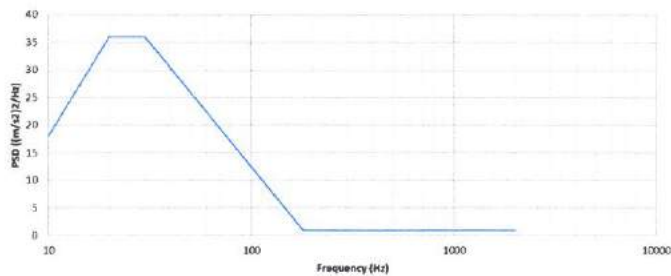
Raport z pomiarów – wykonany przez wykonawcę przy współudziale zlecniodawcy

Temperature Profile for Vibration Test



Czas [min]	Temperatura [°C]
0	20
60	-40
150	-40
210	20
300	110
410	110
480	20

Random Vibration Profile - Test VII



Frequency (Hz)	PSD ((m/s ²) ² /Hz)
10	18
20	36
30	36
180	1
2000	1

S. Chod



Fundusze Europejskie
Inteligentny Rozwój

Unia Europejska
Europejski Fundusz
Rozwoju Regionalnego



11.	Kontroler drgań	Świadectwo wzorcowania z laboratorium akredytowanego	
12.	Kontroler drgań	Instrukcja użytkowania (obsługi)	
13.	Kontroler drgań	Instrukcja użytkowania (obsługi) oprogramowania	
14.	Zestaw przyspieszeniomierzy – 5 egz.	Świadectwo wzorcowania z laboratorium akredytowanego	
15.	Zestaw przyspieszeniomierzy – 5 egz.	Instrukcja użytkowania (obsługi)	